

---

# 陸災防労働災害事例生成ツール

---

## 操作説明書



Ver.1.0

2021年2月8日

NTT テクノクロス株式会社

## 制改訂履歴

制改訂年月日	版数	制改訂理由
2021年2月8日	1.0	初版

## 目次

1. はじめに.....	1
1.1. 本書の構成 .....	1
1.2. ご利用環境について.....	2
2. Web アプリの操作 .....	3
2.1. 陸災防労働災害事例生成ツール にアクセスする.....	3
2.2. ヘッダ.....	3
2.3. ログイン.....	4
2.4. アカウント登録依頼画面.....	6
2.5. トップ画面 .....	7
2.6. アカウント管理画面.....	8
2.7. アカウント登録 .....	9
2.8. アカウント編集 .....	11
2.9. 災害事例一覧 .....	12
2.10. 災害事例の新規登録.....	14
2.10.1. 文章の登録.....	14
2.10.2. 発生状況コンテンツ登録 .....	17
2.10.3. 災害の原因コンテンツ登録.....	22
2.10.4. 再発防止対策コンテンツ登録.....	22
2.10.5. 作業手順コンテンツ登録 .....	23
2.11. 災害事例の概要表示.....	24
2.11.1. 事例再現 .....	26
2.11.2. 災害事例の編集.....	30
2.11.3. 災害事例の複製登録 .....	30
2.12. リスクアセスメント例一覧 .....	31
2.13. リスクアセスメント例の新規登録.....	32
2.14. リスクアセスメント例の概要表示.....	32
2.14.1. 事例再現 .....	33
2.14.2. リスクアセスメント例の編集.....	33
2.14.3. リスクアセスメント例の複製登録.....	33

## 1. はじめに

本書では、「陸災防労働災害事例生成ツール」の操作方法を説明します。

### 1.1. 本書の構成

本書は次の構成で Web アプリ操作の説明を行います。

#### 「1 章 はじめに」

本書を読むにあたっての基礎的な知識を説明します。

#### 「2 章 Web アプリの操作」

陸災防労働災害事例生成ツールの基本的な操作について説明します。

## 1.2. ご利用環境について

陸災防労働災害事例生成ツールは、以下のブラウザにて動作を確認しています。

No.	動作確認済みブラウザ
1	Microsoft Edge 88
2	Google chrome 88
3	FireFox 85

## 2. Web アプリの操作

本章では、陸災防労働災害事例生成ツールを用いた、災害事例・リスクアセスメント例の生成・編集、閲覧、アカウント管理といった基本的な操作について説明します。

### 2.1. 陸災防労働災害事例生成ツール にアクセスする

ブラウザで陸災防労働災害事例生成ツールのアドレス「<https://saigaijirei.com/>」にアクセスすると、ログイン画面が表示されます。

### 2.2. ヘッダ

各画面の上部には共通のヘッダが表示されます。



- ① タイトル  
クリックするとトップまたはログイン画面を開きます。
- ② 災害事例一覧  
ログイン中のみ表示されます。クリックすると災害事例一覧画面を開きます。
- ③ リスクアセスメント例一覧  
ログイン中のみ表示されます。クリックするとリスクアセスメント例一覧画面を開きます。
- ④ アカウント管理  
ログイン中のみ表示されます。管理者としてログインした場合のみ表示されます。クリックするとアカウント管理画面を開きます。
- ⑤ ログイン ID  
ログイン中のみ表示されます。現在ログインしているユーザのログイン IDが表示されます。

クリックすると、アカウント編集メニューが表示されます。

⑥ アカウント編集

ログインIDのクリックで表示されます。クリックするとログイン中のアカウント情報の編集画面を開きます。

⑦ ログアウト

ログインIDのクリックで表示されます。システムからログアウトし、ログイン画面を開きます。

## 2.3. ログイン

陸災防労働災害事例生成ツールを利用するには、システムにログインする必要があります。



① ログインID

システムにログインする際の「ログインID」を入力します。

② パスワード

システムにログインする際の「パスワード」を入力します。

- ③ パスワード表示ボタン  
パスワードは通常非表示となりますが、クリックで入力した内容を表示します。再度クリックすると非表示となります。
- ④ ログイン  
入力した「ログイン ID」「パスワード」でシステムにログインします。
- ⑤ アカウントの登録依頼  
アカウントの登録依頼画面を開きます。

なお、ログインするユーザの権限により、ログイン後に可能な操作が異なります。

No.	権限	ログイン後に可能な操作
1	管理者	ユーザの登録・編集・削除 共有事例の登録・編集・削除 全ての事例の閲覧
2	会員	自 ID のユーザ情報の編集 事例の登録・編集・削除 自 ID で登録した事例と共有事例の閲覧
3	非会員	自 ID のユーザ情報の編集 事例の登録・編集・削除 自 ID で登録した事例の閲覧



## 2.4. アカウント登録依頼画面

アカウント登録依頼画面では、アカウント登録の依頼メールに記述する登録情報のテンプレートを表示します。アカウント登録の依頼は本画面のテンプレートに従い必要な情報を入力した内容を記載したメールを、指定のアドレス

**「saigai-jirei.registration@rikusai.or.jp」**

に送信してください。



## 2.5. トップ画面



- ① 災害事故事例の新規登録  
クリックすると災害事故事例の編集画面を新規登録で開きます。
- ② 災害事故事例の閲覧  
クリックすると災害事故事例の一覧画面を開きます。
- ③ リスクアセスメント例の新規登録  
クリックするとリスクアセスメント例の編集画面を新規登録で開きます。
- ④ リスクアセスメント例の閲覧  
クリックするとリスクアセスメント例の一覧画面を開きます。

## 2.6. アカウント管理画面

管理者としてログインした場合のみ操作可能です。

新規アカウントの追加、アカウントの編集・削除を行います。

会員・非会員のユーザからの依頼によるパスワード再発行などは、本画面より行います。



- ① アカウントの新規登録  
クリックするとアカウント登録画面を開きます。
- ② 絞り込み条件の指定  
一覧に表示するアカウントの絞り込み条件を指定します。
- ③ 絞り込みボタン  
クリックすると絞り込み条件で指定した内容に合致するアカウントを一覧に表示します。
- ④ アカウントの一覧  
登録されているアカウントの一覧を表示します。
- ⑤ アカウント名  
クリックすると対象のアカウント編集画面を開きます。

⑥ ページの切り替え

アカウントの一覧が複数ページとなる場合のページ切替を行います。

## 2.7. アカウント登録

管理者としてログインした場合のみ操作可能です。

新規アカウントの追加、アカウントの編集・削除を行います。

会員・非会員のユーザからの依頼によるパスワード再発行などは、本画面より行います。

① ログイン ID の指定

登録するログイン ID を 6～32 文字で指定します。

半角英数字、半角記号「@」「\_」「-」「.」が指定可能です。

② パスワードの指定

登録するパスワードを 8～32 文字で指定します。

半角英数字、半角記号「@」「\_」「-」「.」が指定可能です。

③ アカウント権限の選択

登録するアカウントの権限を「管理者」「会員」「非会員」から選択します。

各権限で可能な操作は以下の通りです。

No.	権限	ログイン後に可能な操作
1	管理者	ユーザの登録・編集・削除 共有事例の登録・編集・削除 全ての事例の閲覧
2	会員	自 ID のユーザ情報の編集 事例の登録・編集・削除 自 ID で登録した事例と共有事例の閲覧
3	非会員	自 ID のユーザ情報の編集 事例の登録・編集・削除 自 ID で登録した事例の閲覧

④ 会社名・所属組織名

登録するアカウントが所属する会社または、組織名を指定します。

⑤ 事業所名

登録するアカウントが所属する事業所名を指定します。

⑥ 都道府県

登録するアカウントの所属する会社・組織が存在する都道府県名をリストから選択します。

⑦ 登録ボタン

クリックすると入力した内容でアカウントを登録し、一覧画面に戻ります。

⑧ キャンセルボタン

クリックするとアカウント登録をキャンセルし、一覧画面に戻ります。

## 2.8. アカウント編集

アカウント情報の編集を行います。

- ① ログイン ID の変更  
変更するログイン ID を 6～32 文字で指定します。  
半角英数字、半角記号「@」「\_」「-」「.」が指定可能です。
- ② パスワードの変更  
変更するパスワードを 8～32 文字で指定します。  
半角英数字、半角記号「@」「\_」「-」「.」が指定可能です。
- ③ アカウント権限の変更  
変更するアカウント権限を選択します。  
ヘッダのメニューまたは、アカウント一覧から自身のアカウントを選択した場合、権限の変更はできません。
- ④ 会社名・所属組織名  
変更する会社または、組織名を指定します。
- ⑤ 事業所名お  
変更する事業所名を指定します。

- ⑥ 都道府県  
変更する都道府県名をリストから選択します。
- ⑦ 登録ボタン  
クリックすると入力した内容でアカウントを変更し、前の画面に戻ります。
- ⑧ キャンセルボタン  
クリックするとアカウント登録をキャンセルし、前の画面に戻ります。

## 2.9. 災害事例一覧

- ① 災害事例の新規登録  
クリックすると、災害事例の新規登録画面が開きます。
- ② 絞り込み条件の指定  
一覧に表示する災害事例の絞り込み条件を指定します。
- ③ 絞り込みボタン  
クリックすると絞り込み条件で指定した内容に合致する災害事例を一覧に表示します。

- ④ 災害事例の一覧  
登録されている災害事例の一覧を表示します。  
タイトルをクリックすると、それぞれの項目の昇順・降順でリストを並べ替えます。
  
- ⑤ 災害事例のタイトル  
クリックすると災害事例の概要表示画面を開きます。
  
- ⑥ ページの切り替え  
災害事例の一覧が複数ページとなる場合のページ切替を行います。



## 2.10. 災害事例の新規登録

災害事例を新規に登録します。

### 2.10.1. 文章の登録

災害事例の文章を登録します。

陸災防労働災害事例生成ツール | 災害事例一覧 | リスクアセスメント例一覧 | アカウント管理 | login\_master

### 災害事例登録 - 文章の登録

文章の登録 > 発生状況コンテンツ登録 > 災害の原因コンテンツ登録 > 再発防止対策コンテンツ登録 > 作業手順コンテンツ登録

事例タイトル **必須** 事例のタイトルを全角で50字以内で記入してください

登録者(氏名) **必須**

災害の発生日時 **必須** ③コンをクリックして日時を選択してください

作業場所 **必須**

その他を指定した場合は以下に詳細を入力してください

作業内容 **必須**

陸災防労働災害事例生成ツール | 災害事例一覧 | リスクアセスメント例一覧 | アカウント管理 | login\_master

### 災害事例登録 - 文章の登録

文章の登録 > 発生状況コンテンツ登録 > 災害の原因コンテンツ登録 > 再発防止対策コンテンツ登録 > 作業手順コンテンツ登録

事例タイトル **必須** 事例のタイトルを全角で50字以内で記入してください

登録者(氏名) **必須**

災害の発生日時 **必須** ③コンをクリックして日時を選択してください

作業場所 **必須**

作業内容 **必須** ⑥

その他を指定した場合は以下に詳細を入力してください

事故の型 **必須** ⑧

災害の起因物 **必須** ⑨

被災の程度(見込みを含む) **必須** ⑩ 業務日数などを具体的に記入します

災害の発生状況 **必須** ⑪ 作業の開始から災害発生までの一連の経過を記入します

- ① 事例タイトル  
必須の入力項目です。事例のタイトルを全角 35 字以内で記入します。  
タイトルから内容が分かり易いよう具体的な記述で入力してください。
- ② 登録者氏名  
必須の入力項目です。登録者の氏名を記入します。
- ③ 災害の発生日時  
必須の入力項目です。左側のアイコンをクリックして日時を指定します。
- ④ 作業場所  
必須の入力項目です。作業場所の情報をリストから選択します。
- ⑤ その他（作業場所）  
作業場所に「その他」を選択した際に記入します。作業場所について、  
分かり易いよう具体的に記入してください。
- ⑥ 作業内容  
必須の入力項目です。作業内容についてリストから選択します。

- ⑦ その他（作業内容）  
作業内容に「その他」を選択した際に記入します。作業内容について、分かり易いよう具体的に記入してください。
- ⑧ 事故の型  
事故の型をリストから選択します。
- ⑨ 災害の起因物  
必須の入力項目です。災害の起因物について、具体的に記入します。
- ⑩ 災害の程度（見込みを含む）  
必須の入力項目です。災害の程度について、規模、状況、負傷者の有無や人数、復旧見込みなどを、具体的に記入します。
- ⑪ 災害の発生状況  
必須の入力項目です。災害発生時の状況、作業内容、天候などを具体的に記入します。
- ⑫ 災害の原因  
必須の入力項目です。災害の原因となった動作、作業内容、起因物などを具体的に記入します。
- ⑬ 再発防止対策  
必須の入力項目です。災害の再発を防止するための施策などを具体的に記入します。
- ⑭ 正しい作業手順の流れ  
必須の入力項目です。災害の原因となった作業について、正しい作業手順や確認項目などを具体的に記入します。
- ⑮ 次へ  
クリックすると、発生状況コンテンツ登録画面を開きます。必須の入力項目が未記入の場合は、本画面のままとなります。

### 2.10.2. 発生状況コンテンツ登録

発生状況に関する、画像ならびに音声情報を登録します。

登録可能な画像ファイルは最大で6ファイルまでとなり、事例の再現時には登録順に表示されます。

#### ① 画像の登録を行う

チェックすると、画像ファイルの登録が可能になります。

登録可能な画像ファイルは 10MB 以下の jpeg, png, gif ファイルです。

本画面で画像の登録後にチェックを外して次へを選択した場合は、登録した内容がキャンセルされます。

#### ② ファイルの参照（画像の登録）

クリックすると、画像のファイル選択ダイアログが開きます。ファイル選択ダイアログで登録する画像ファイルを指定し、「開く」ボタンのクリックでアップロードする画像ファイルが反映されます。

また、1～6の選択は、ファイルを登録する毎に、順次選択可能になります。

#### ③ エフェクト画像

事例の再現時にアップロードした画像ファイルに重畳して表示するエフェクトをリストから選択します。「エフェクト画像を自分で用意する」を指定した場合は、そちらが優先されます。

- ④ エフェクト画像を自分で用意する  
チェックをすると、事例の再現時にアップロードした画像ファイルに重畳して表示するエフェクト画像のアップロードが選択可能になります。登録可能なエフェクト画像ファイルは 10MB 以下の gif, png ファイルです。  
本画面で画像の登録後にチェックを外して次へを選択した場合は、登録した内容がキャンセルされます。
- ⑤ ファイルの参照（エフェクト画像の登録）  
クリックすると、画像のファイル選択ダイアログが開きます。ファイル選択ダイアログで登録するエフェクト画像ファイルを指定し、「開く」ボタンのクリックでアップロードするエフェクト画像ファイルが反映されます。
- ⑥ 音声の登録を行う  
クリックすると、事例の再現時に再生する音声ファイルのアップロードが可能になります。  
登録可能な音声ファイルは 10MB 以下の mp3, m4a オーディオファイルです。  
本画面で画像の登録後にチェックを外して次へを選択した場合は、登録した内容がキャンセルされます。
- ⑦ ファイルの参照（音声の登録）  
クリックすると、音声のファイル選択ダイアログが開きます。ファイル選択ダイアログで登録する音声ファイルを指定し、「開く」ボタンのクリックでアップロードする音声ファイルが反映されます。
- ⑧ 次へ  
クリックすると、災害の原因コンテンツ登録画面を開きます。
- ⑨ 戻る  
クリックすると、文章の登録画面に戻ります。覧に表示します。

### 2.10.2.1. 画像の登録

画像を登録すると、サムネイルが表示され、画像の編集・取り消しと次の画像の登録が選択可能になります。



① 画像を編集する

クリックすると、画像の編集画面が開きます。

画像の編集では、登録した画像のトリミングを行います。

② 画像を取り消す

クリックすると、登録した画像を取り消し、選択前の状態に戻ります。

## 2.10.2.2. 画像の編集



- ① オリジナル画像  
編集元となるオリジナルの画像が表示されます。
- ② トリミング画像  
トリミング後の画像が表示されます。
- ③ トリミング指定枠  
オリジナルの画像から切り取る範囲を指定します。  
画像の上で右ボタンを押しながらマウスを移動することで、枠の移動、サイズ変更が可能です。
- ④ トリミングボタン  
オリジナル画像からトリミング指定枠で切りだした範囲の画像を、トリミング画像として反映します。
- ⑤ OK ボタン  
クリックすると、トリミング結果を反映し、画像の登録画面に戻ります。

⑥ キャンセルボタン

クリックすると、変更を破棄して画像の登録画面に戻ります。

### 2.10.2.3. エフェクト画像の選択・登録

エフェクト画像は、あらかじめ設定されているものをリストから選択、または自身で用意したエフェクト画像をアップロードします。



① エフェクト画像を選択する

使用するエフェクト画像を選択します。

エフェクト画像をアップロードした場合は、「指定エフェクト画像」としてリストに追加されます。

② エフェクト画像のサムネイル

選択したエフェクト画像のサムネイルを表示します。

③ エフェクト画像を自分で用意する

チェックをすると、エフェクト画像のアップロードが選択可能になります。

④ 参照

アップロードするエフェクト画像を選択します。



#### 2.10.2.4. 音声の登録

災害事例の再現時に再生する音声の登録を行います。

① 音声の登録を行う

音声の登録を行う

登録可能な音声ファイルは10MB以下のmp3, m4aオーディオファイルです  
音声を変更する場合はファイルを指定してください  
※ファイルの変更がない場合はそのまま進めてください

音声ファイル  参照

① 音声の登録を行う

チェックをすると、再生する音声ファイルのアップロードが選択可能になります。

② 参照

アップロードする音声ファイルを選択します。

#### 2.10.3. 災害の原因コンテンツ登録

災害の原因に関する、画像ならびに音声情報を登録します。

登録可能な画像ファイルは最大で6ファイルまでとなり、事例の再現時には登録順に表示されます。

操作方法については、「2.10.2 発生状況コンテンツ登録」を参照してください。

#### 2.10.4. 再発防止対策コンテンツ登録

再発防止対策に関する、画像ならびに音声情報を登録します。

登録可能な画像ファイルは最大で6ファイルまでとなり、事例の再現時には登録順に表示されます。

操作方法については、「2.10.2 発生状況コンテンツ登録」を参照してください。

### 2.10.5. 作業手順コンテンツ登録

作業手順に関する、画像ならびに音声情報を登録します。

登録可能な画像ファイルは最大で6ファイルまでとなり、事例の再現時には登録順に表示されます。



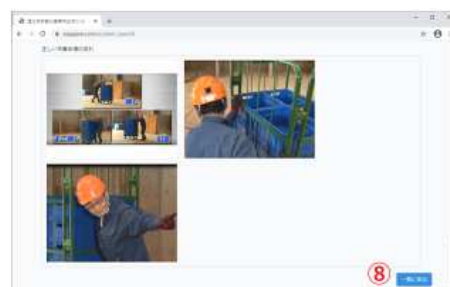
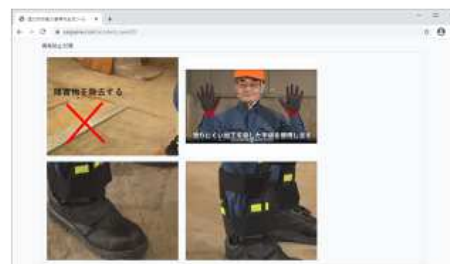
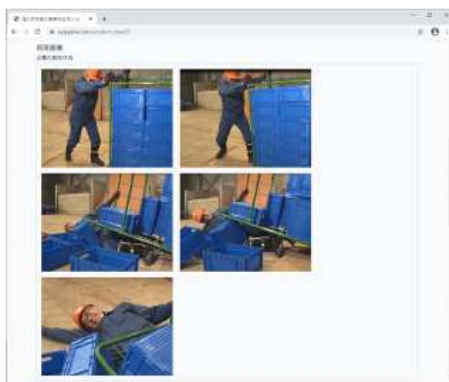
#### ① 完了

クリックすると作業を終了して、災害事例を登録します。

他の操作方法については、「2.10.2 発生状況コンテンツ登録」を参照してください。

## 2.11. 災害事例の概要表示

一覧から選択した災害事例の概要を表示します。



① 事例再現ボタン  
 クリックすると、事例の再現画面が開きます。

② 印刷ボタン  
 クリックすると、災害事例の概要を印刷します。

- ③ 編集ボタン  
クリックすると、現在表示している災害事例の編集画面が開きます。  
会員・非会員で共有事例を参照した場合は、選択できません。
- ④ 削除ボタン  
クリックすると、現在表示している災害事例を削除します。  
会員・非会員で共有事例を参照した場合は、選択できません。
- ⑤ タイトル  
現在表示している災害事例のタイトルを表示します。
- ⑥ 登録者  
現在表示している災害事例の登録者名を表示します。
- ⑦ 災害事例の概要  
現在表示している災害事例の内容を表示します。また、各項目で登録した画像を一覧で表示します。
- ⑧ 一覧に戻るボタン  
クリックすると、災害事例の一覧画面に戻ります。

### 2.11.1. 事例再現

事例再現では、登録された災害事例の詳細を表示します。

#### 2.11.1.1. 災害の発生状況

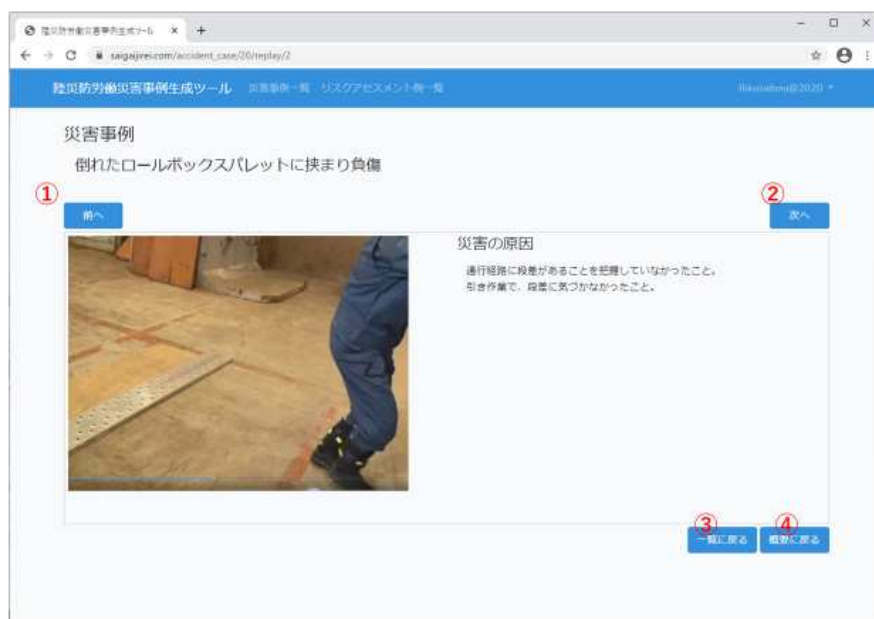
災害事例の発生状況を表示します。



- ① 次へボタン  
クリックすると、災害の原因に進みます。
- ② コンテンツ画像  
登録したコンテンツ画像が表示されます。
- ③ コンテンツ画像の切り替え  
登録されたコンテンツ画像（最大で 6 枚）の切り替えを行います。
- ④ 自動で画像を切り替える  
チェックすると、登録されたコンテンツ画像を 2 秒間隔で自動的に切り替えます。
- ⑤ コンテンツ再生のコントロール  
登録された音声ファイルを再生します。

- ⑥ 一覧に戻るボタン  
クリックすると、災害事例の一覧画面に戻ります。
- ⑦ 概要に戻るボタン  
クリックすると、災害事例の概要画面に戻ります。

### 2.11.1.2. 災害の原因



- ① 前へボタン  
クリックすると、災害事例の発生状況に戻ります。
- ② 次へボタン  
クリックすると、再発防止策に進みます。
- ③ 一覧に戻るボタン  
クリックすると、災害事例の一覧画面に戻ります。
- ④ 概要に戻るボタン  
クリックすると、災害事例の概要画面に戻ります。

その他、コンテンツの表示や操作については、「災害事例の発生状況」と同じです。

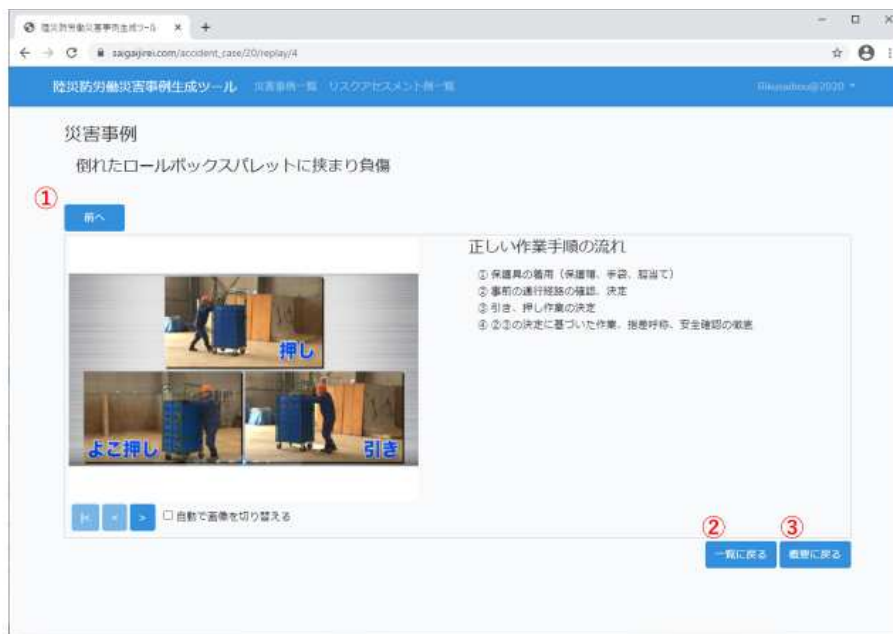
### 2.11.1.3. 再発防止策



- ① 前へボタン  
クリックすると、災害の原因に戻ります。
- ② 次へボタン  
クリックすると、正しい作業手順の流れに進みます。
- ③ 一覧に戻るボタン  
クリックすると、災害事例の一覧画面に戻ります。
- ④ 概要に戻るボタン  
クリックすると、災害事例の概要画面に戻ります。

その他、コンテンツの表示や操作については、「災害事例の発生状況」と同じです。

#### 2.11.1.4. 正しい作業手順の流れ



- ① 前へボタン  
クリックすると、災害防止対策に戻ります。
- ② 一覧に戻るボタン  
クリックすると、災害事例の一覧画面に戻ります。
- ③ 概要に戻るボタン  
クリックすると、災害事例の概要画面に戻ります。

その他、コンテンツの表示や操作については、「災害事例の発生状況」と同じです。



### 2.11.2. 災害事例の編集

自身が登録した災害事例の編集を行います。

災害事例の編集画面は、各項目が入力済みとなっている以外は、新規登録画面時と同様の操作となります。詳細は「2.10 災害事例の新規登録」を参照してください。

### 2.11.3. 災害事例の複製登録

管理者としてログインし、他のユーザが登録した災害事例の概要を表示した場合は、表示中の災害事例を共有事例として複製して登録することが可能です。

各項目が入力済みとなっている以外は、新規登録画面時と同様の操作となります。詳細は「2.10 災害事例の新規登録」を参照してください。



#### ⑧ 共有事例として複製登録ボタン

クリックすると、現在表示している災害事例の内容を複製した状態で、災害事例の新規登録画面が開きます。※登録者氏名は空欄となります。

## 2.12. リスクアセスメント例一覧



- ① リスクアセスメント例の新規登録  
クリックすると、リスクアセスメント例の新規登録画面が開きます。
- ② 絞り込み条件の指定  
一覧に表示するリスクアセスメント例の絞り込み条件を指定します。
- ③ 絞り込みボタン  
クリックすると絞り込み条件でしていた内容に合致するリスクアセスメント例を一覧に表示します。
- ④ 災害事例の一覧  
登録されているリスクアセスメント例の一覧を表示します。  
タイトルをクリックすると、それぞれの項目の昇順・降順でリストを並び替えます。
- ⑤ 災害事例のタイトル  
クリックすると災害事例の概要表示画面を開きます。

⑥ ページの切り替え

リスクアセスメント例の一覧が複数ページとなる場合のページ切替を行います。

### 2.13. リスクアセスメント例の新規登録

リスクアセスメント例を新規に登録します。

リスクアセスメント例の新規登録画面は、災害事例の新規登録画面時と同様の操作となります。詳細は「2.10 災害事例の新規登録」を参照してください。

### 2.14. リスクアセスメント例の概要表示

一覧から選択したリスクアセスメント例の概要を表示します。



① 事例再現ボタン

クリックすると、事例の再現画面が開きます。

② 印刷ボタン

クリックすると、リスクアセスメント例の概要を印刷します。

③ 編集ボタン

クリックすると、現在表示しているリスクアセスメント例の編集画面が開きます。

会員・非会員で共有事例を参照した場合は、選択できません。

④ 削除ボタン

クリックすると、現在表示しているリスクアセスメント例を削除します。

会員・非会員で共有事例を参照した場合は、選択できません。

- ⑤ タイトル  
現在表示しているリスクアセスメント例のタイトルを表示します。
- ⑥ 登録者  
現在表示している災害事例の登録者名を表示します。
- ⑦ リスクアセスメント例の概要  
現在表示している災害事例の内容を表示します。また、各項目で登録した画像を一覧で表示します。
- ⑧ 一覧に戻るボタン  
クリックすると、リスクアセスメント例の一覧画面に戻ります。

#### 2.14.1. 事例再現

事例再現では、登録された災害事例の詳細を表示します。

操作方法については、災害事例の事例再現「2.11.1 事例再現」を参照してください。

#### 2.14.2. リスクアセスメント例の編集

自身が登録した災害事例の編集を行います。

リスクアセスメント例の編集画面は、各項目が入力済みとなっている以外は、新規登録画面時と同様の操作となります。詳細は「2.10 災害事例の新規登録」を参照してください。

#### 2.14.3. リスクアセスメント例の複製登録

管理者としてログインし、他のユーザが登録したリスクアセスメント例の概要を表示した場合は、表示中のリスクアセスメント例を共有事例として複製して登録することが可能です。

各項目が入力済みとなっている以外は、新規登録画面時と同様の操作となります。詳細は「2.11.3 災害事例の複製登録」ならびに、「2.10 災害事例の新規登録」を参照してください。